

Overzicht 2010



## Advies- en Meldpunten Kindermishandeling (AMK)

Hoe vaak belt iemand een Advies- en Meldpunt Kindermishandeling (AMK)? Wanneer onderneemt het AMK actie? Om welke kinderen gaat het? In dit jaarverslag bieden we u een overzicht van de gegevens die de AMK's in 2010 registreerden en de ontwikkelingen die zich sinds 2005 hebben voorgedaan.

- Elk Bureau Jeugdzorg heeft een Advies- en Meldpunt Kindermishandeling (AMK). AMK's geven advies over en onderzoeken (vermoedelijke) kindermishandeling. Iedereen die zich zorgen maakt over een kind in zijn of haar omgeving kan een AMK bellen.



## ADVIES EN ONDERZOEK

Een telefoontje naar het AMK kan leiden tot een advies aan de beller of - in overleg met de beller - tot de start van een onderzoek naar kindermishandeling.

• **Advies.** De AMK-medewerker en de beller schatten samen de situatie in. Waarom maakt hij of zij zich zorgen? Hoe kan de beller zelf meer duidelijkheid krijgen over het welzijn van het kind? Kan hij of zij iets doen om het kind en de ouders te steunen? De beller krijgt advies en blijft zelf verantwoordelijk voor het ondernemen van verdere stappen. Wel kan een belafpraak gemaakt worden om het resultaat en een eventueel vervolg op het advies door te nemen. Het AMK legt alleen de naam van de adviesvrager vast, maar geen persoonsgegevens van het gezin waarover het gaat.

• **Onderzoek.** In overleg met de beller besluit de AMK-medewerker dat een onderzoek nodig is. Vanaf dat moment heet deze melding in de statistieken een 'onderzoek' naar kindermishandeling. De volgende stap is dat het AMK onderzoekt of het inderdaad om kindermishandeling gaat en zo ja, welke hulp het gezin nodig heeft. In dit geval zorgt het AMK voor hulp en bescherming.

Het AMK registreert de eerste contacten per gezin, ook als het gaat om meerdere kinderen. Een advies of onderzoek in de statistieken betreft dus niet per se één kind. Als het gaat om een onderzoek, noteert de AMK-medewerker wel zaken als de leeftijd en het geslacht van alle kinderen.

## HOE VAAK ZIJN DE AMK'S GEBELD?

In 2010 is 62.001 keer contact opgenomen met het AMK door mensen die in hun omgeving kindermishandeling vermoedden. AMK-medewerkers gaven 43.925 keer advies en ondersteuning. Ze constateerden in 18.076 gevallen dat een onderzoek door het AMK nodig was.

In 2010 is het aantal keren dat mensen contact opnamen met het AMK opnieuw gestegen. Het aantal telefoontjes ('eerste contacten') waarbij het AMK adviseerde, steeg met 2,5 procent licht ten opzichte van 2009. De eerste contacten die tot een onderzoek leidden namen fors toe: met 9 procent. Dat is voor het eerst sinds 2007, tot die tijd steeg juist het aantal adviezen jaarlijks sterker. Die kentering heeft te maken met een aantal zaken.

Allereerst met de discussie over de verplichte meldcode voor beroepsbeoefenaren in sectoren als gezondheidszorg, onderwijs, kinderopvang, justitie en politie. Ook werpt de uitrol van de Regionale Aanpak Kindermishandeling (een vervolg op RAAK)<sup>1</sup> haar vruchten af. Professionals die met kinderen te maken hebben krijgen extra scholing en training om signalen van kindermishandeling te herkennen. Hierdoor wordt de ernst van de problematiek sneller duidelijk en komen meldingen adequater en in een eerder stadium terecht bij het AMK. Dat ook het aantal adviezen nog steeds stijgt, wijst erop dat zowel professionals als particulieren bereid zijn te bellen als ze twijfelen over kindermishandeling. Dit is in lijn met de publieke uitstraling die het AMK uitdraagt in campagnes en bij mediacontacten.

Media-aandacht en publiekscampagnes van de overheid hebben hoogstwaarschijnlijk de totale stijging van telefoontjes naar het AMK versterkt.

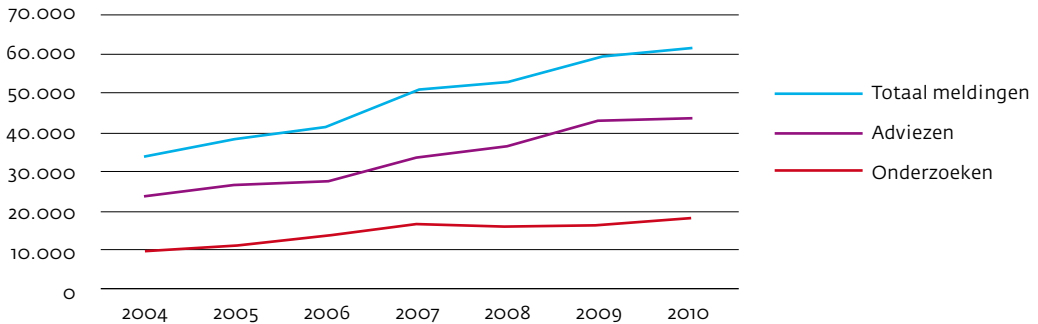
In figuur 1 wordt zichtbaar dat het aantal adviezen en onderzoeken al jaren stijgt: in 2010 is dat maar liefst 82 procent hoger dan in 2004.

Aantal eerste contacten per jaar							
Soort contact	2004	2005	2006	2007	2008	2009	2010
Adviezen	24.241	26.712	27.929	33.643	36.790	42.849	43.925
Onderzoeken	9.820	11.340	13.815	16.932	16.156	16.587	18.076
<b>Totaal eerste contacten</b>	<b>34.061</b>	<b>38.052</b>	<b>41.744</b>	<b>50.575</b>	<b>52.946</b>	<b>59.436</b>	<b>62.001</b>
Toename t.o.v. voorafgaande jaar		12%	10%	21%	5%	12%	4%

Tabel 1.

1 | RAAK (Reflectie en Actiegroep Aanpak Kindermishandeling) ontwikkelde sinds 2005 een sluitende aanpak van kindermishandeling. Vanaf 2008 kreeg dit een vervolg: de Regionale Aanpak Kindermishandeling, waarmee de RAAK-aanpak werd ingevoerd in 35 regio's.

## Aantal eerste contacten per jaar



Figuur 1.

## VERDELING OVER DE VERSCHILLENDE AMK'S

AMK's behandelen adviesvragen en voeren onderzoeken uit voor kinderen die in hun werkgebied wonen. In tabel 2 ziet u hoeveel eerste contacten tot adviezen hebben geleid en hoeveel meldingen voor onderzoek de verschillende AMK's hebben ontvangen. Die aantallen hangen niet alleen af van de omvang van het werkgebied. Ook de bekendheid van een AMK in een provincie of grootstedelijke regio speelt een rol, net zoals de manier

waarop instellingen in de provincie of grootstedelijke regio samenwerken. Bovendien verschilt de wijze waarop politiemeldingen binnenkomen per AMK. Sommige Bureaus Jeugdzorg hebben een Centrale Aanmelding of Centrale Toegang die ook de eerste contacten van het AMK behandelt. De hoofdactiviteit van het AMK is in dat geval het onderzoek.

## Aantal eerste contacten per AMK in 2010

Werkgebied	Vestigingsplaats	Adviezen	Onderzoeken	Totaal
Groningen	Groningen	1902	456	2.358
Friesland	Leeuwarden	1488	1075	2.563
Drenthe	Assen	1470	603	2.073
Overijssel	Zwolle	1883	1072	2.955
Flevoland	Almere	1063	533	1.596
Gelderland	Velp	6540	1.288	7.828
Utrecht	Utrecht	2865	914	3.779
Noord-Holland	Alkmaar	3332	1.555	4.887
Agglomeratie Amsterdam	Amsterdam	4376	659	5.035
Haaglanden	Den Haag	2591	2.117	4.708
Stadsregio Rotterdam	Rotterdam	2665	1.661	4.326
Zuid-Holland	Gouda	4215	2.990	7.205
Zeeland	Middelburg	722	432	1.154
West- en Midden-Brabant	Breda	3612	1.184	4.796
Oost-Brabant	Helmond	3215	985	4.200
Noord- en Midden-Limburg	Venlo	947	252	1.199
Zuid-Limburg	Maastricht	1039	300	1.339
<b>Landelijke totaal</b>		<b>43.925</b>	<b>18.076</b>	<b>62.001</b>

Tabel 2.

## WIE BELT HET AMK?

Iedereen kan contact opnemen met een AMK. Maar dat gebeurt zelden door een lid van het gezin waar kindermishandeling speelt, laat staan door het mishandelde kind zelf. Veel vaker zijn het mensen uit de privéomgeving van een gezin: buren, kennissen of familie. Ruim een kwart (25,9 procent) van alle onderzoeken in 2010 is gestart omdat zij het AMK hebben gebeld. Ook is 42,6 procent van de adviesvragen bij het AMK afkomstig uit de privéomgeving van het kind of de ouders.

Maar het grootste deel van de adviesvragen en meldingen voor onderzoek komt van beroepskrachten. Mensen die tijdens hun werk contact hadden met kinderen en/of hun ouders deden 73,3 procent van alle meldingen voor onderzoek. Zij kregen 57,3 procent van de adviezen. Dit past in de stijgende lijn die we al sinds 2005 kunnen zien. In dat jaar werden bijna tweederde van alle onderzoeken in gang gezet na een melding van beroepskrachten. Nu, in 2010, is dat ruim driekwart.

### Achtergrond van de personen die in 2010 contact opnamen met het AMK

Categorieën	Adviezen	Onderzoeken
Kind zelf of ander kind in het gezin	0,00%	0,09%
Ouder of ander volwassen gezinslid	0,12%	0,70%
Iemand die kind en/of ouders uit privéomgeving kent	42,59%	25,91%
Iemand die kind en/of ouders beroepshalve kent,	57,29%	73,30%
waaronder:		
Algemeen Maatschappelijk Werk	2,72%	1,85%
AMK*	2,47%	6,71%
Bureau jeugdzorg (exclusief AMK)	8,13%	4,28%
Geestelijke Gezondheidszorg (jeugd-volwassenen)	1,96%	1,68%
Huisarts	2,35%	1,75%
Jeugdgezondheidszorg	5,54%	3,47%
Overige JHv-organisaties, geen BJZ	0,82%	0,57%
Peuterspeelzalen en kinderdagverblijven	1,10%	0,47%
Leerplichtambtenaar	0,61%	0,42%
MEE	1,02%	0,94%
Onderwijsvoorzieningen	7,82%	6,17%
Politie	1,96%	28,61%
Vrouwenopvang	0,52%	1,22%
Ziekenhuis	10,11%	8,29%
	<b>100%</b>	<b>100%</b>

Tabel 3. \*Een AMK kan zelf een onderzoek naar kindermishandeling in gang zetten als bijvoorbeeld na afsluiting van het dossier blijkt dat de situatie (ondanks in gang gezette hulpverlening) niet verbeterd is. Het AMK voert dan opnieuw een onderzoek uit naar kindermishandeling. Ook als een gezin verhuist en wordt overgedragen aan een ander AMK, is het (eerste) AMK de melder voor onderzoek. Een AMK kan ook zelfs adviesvrager zijn. Dit gebeurt vooral als een gezin met onbekende bestemming vertrekt en dan bij alle AMK's als 'advies' geregistreerd wordt voor het geval dit gezin elders opduikt. Ook kan een AMK-medewerker haar of zijn collega, die deskundig is op een bepaald terrein, om advies vragen.

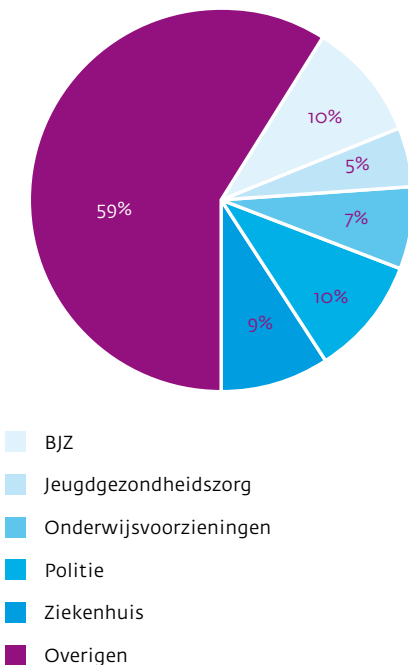
Het aantal onderzoeken dat is gestart na een telefoontje van mensen uit de privéomgeving is verhoudingsgewijs juist afgenomen: in 2005 was dit ruim een derde van alle onderzoeken, in 2010 nog maar een kwart.

De beroepskrachten vormen een zeer grote, diverse groep. Huisartsen, blijf-van-mijn-lijfhuizen en Riagg-centra vallen eronder. Maar ook medewerkers van kinderdagverblijven, leerplichtambtenaren en

verloskundigen. En medewerkers in verslavingszorg, schoolmaatschappelijk werk, algemeen maatschappelijk werk, psychiatrische klinieken, peuterspeelzalen, slachtofferhulp... overal waar mensen beroepshalve in aanraking komen met gezinnen. Figuur 2 laat zien dat relatief veel meldingen komen van ziekenhuizen, politie, jeugdgezondheidszorg, onderwijsvoorzieningen en Bureaus Jeugdzorg (BJZ). Samen nemen zij 41 procent van alle meldingen voor hun rekening, tegen 59 procent door een veel groter aantal kleine organisaties en instellingen. In figuur 3 en 4 zien we hoe de 'eerste contacten' met het AMK van deze vijf grote beroepsmatige melders zich sinds 2005 ontwikkelden.

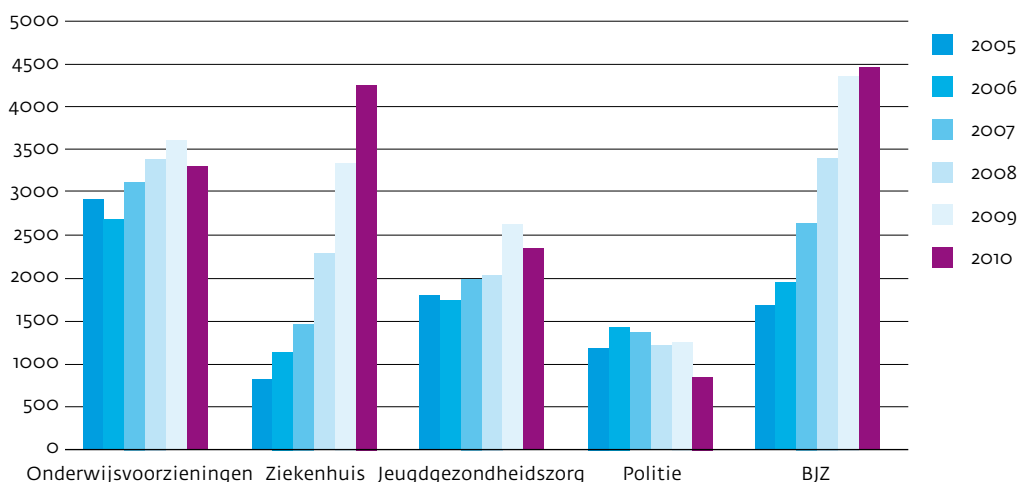
Figuur 3 laat zien dat het aantal adviesvragen door ziekenhuispersoneel het sterkst is gestegen. Dat komt doordat ziekenhuizen en AMK's intensiever zijn gaan samenwerken. Zo zitten vertrouwensartsen van het AMK met specialisten rond de tafel om te bespreken hoe kindermishandeling herkend kan worden, en wanneer en hoe ze contact kunnen opnemen met het AMK. Met de afdeling spoedeisende hulp (SEH) is in 2008 een protocol vastgesteld: als een ouder wordt opgenomen in verband met huiselijk geweld, een zelfmoordpoging of een

### Aantal eerste contacten per jaar



Figuur 2.

### Eerste contactnemer bij adviezen

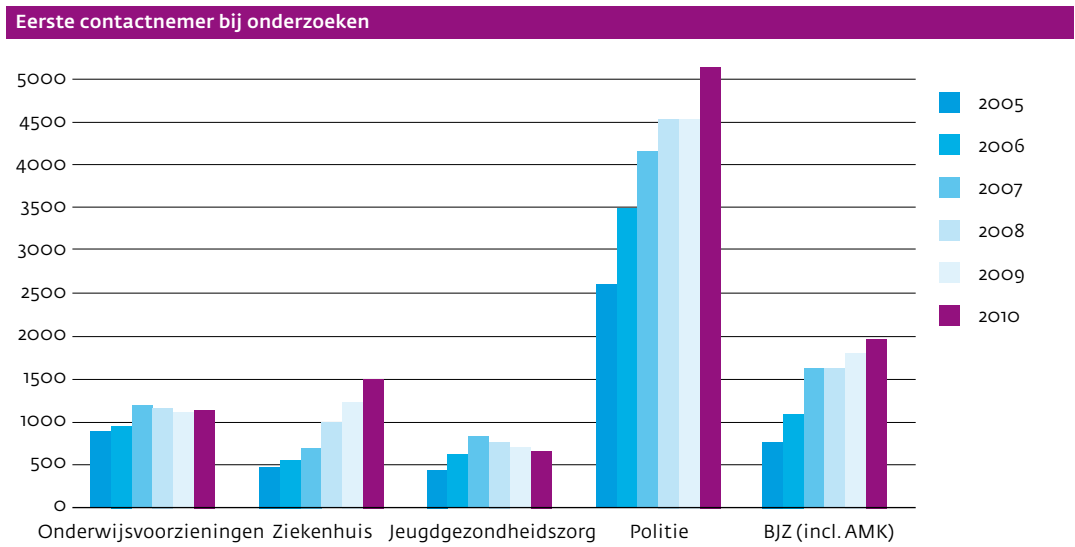


Figuur 3.

alcohol- of drugsvergiftiging, meldt de SEH een vermoeden van kindermishandeling. Bovendien hebben ziekenhuizen aandachtsfunctionarissen kindermishandeling aangesteld.

Ook intern vragen collega's van Bureaus Jeugdzorg sinds 2005 veel vaker hun AMK om advies. Daaruit blijkt dat het vastgestelde veiligheidsbeleid van Bureaus Jeugdzorg werkt: medewerkers zijn beter in staat signalen van mogelijke kindermishandeling te herkennen. Gezinsvoogden en toegangsmedewerkers benutten de kennis en expertise van het AMK effectiever. Opvallend is dat het aantal adviesvragen door de politie de afgelopen jaren juist is gedaald. Dit heeft alles te maken met de intensieve samenwerking en de goede landelijke afspraken tussen AMK en politie. Politie-mensen kennen de werkwijze voor het onderzoeken van kindermishandeling goed en vragen dus minder vaak advies.

In figuur 4 is zichtbaar dat de politie wel veel vaker contact opneemt met het AMK om een melding voor onderzoek te doen. Politie is verreweg de grootste groep beroepskrachten die zo'n melding doet. Onder ziekenhuispersoneel is ook een stijgende lijn te zien in de meldingen voor onderzoek: sinds 2005 is dat aantal meer dan verdrievoudigd. Die stijging is te danken aan de samenwerking met het AMK en de SEH-protocollen (zie de toelichting bij figuur 3). Ook intern doen collega's van Bureaus Jeugdzorg beduidend vaker een melding voor onderzoek dan in 2005, met name dankzij het ingevoerde veiligheidsbeleid binnen de bureaus. Dit zijn voornamelijk zaken die het AMK al eerder heeft onderzocht en waarbij het AMK na verloop van tijd nagaat of de situatie voor het kind is verbeterd is. Als dat niet het geval is heropent het AMK het onderzoek.



Figuur 4.

## VORMEN VAN KINDERMISHANDELING

'Kindermishandeling' is een verzamelterm voor verschillende vormen van mishandeling. In tabel 4 staat de indeling die AMK's gebruiken. In de praktijk is vaak sprake van een combinatie van deze vormen en daarom is de opstelsom van percentages hoger dan 100 procent. Een voorbeeld: een kind wordt lichamelijk verwaarloosd én is getuige van geweld in het gezin. Dit kind wordt voor beide vormen meegeteld. Als het gaat om onderzoeken komt 'getuige zijn van gezinsgeweld' bijzonder vaak voor. Ook affectieve en pedagogische verwaarlozing zijn belangrijke redenen voor een telefoontje naar het AMK.

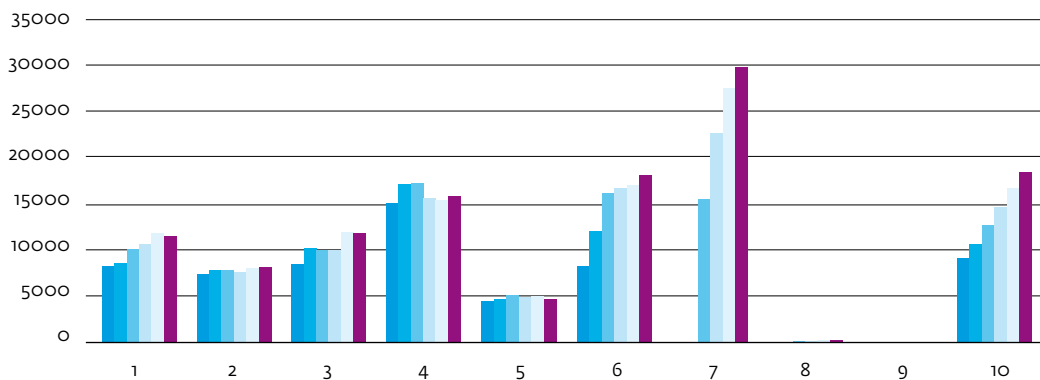
In de afgelopen vijf jaar is de aard van de kindermishandeling enigszins gewijzigd. In figuur 5 is te zien dat de kinderen waarvoor contact wordt opgenomen met het AMK vaker slachtoffer zijn van pedagogische verwaarlozing. Ook zijn ze vaker getuige van geweld in het gezin. Voor kinderen is het net zo schadelijk om getuige te zijn van geweld tussen de ouders, als om zelf het slachtoffer te zijn. Daarom hebben professionals veel meer aandacht voor huiselijk geweld dan vijf jaar geleden. En dus adviseert en onderzoekt het AMK ook vaker naar aanleiding van meldingen over geweld in het gezin. Een andere verklaring voor de stijging van deze meldingen is de steeds bredere erkenning dat ook dit mishandeling is (zoals het overigens ook in de wet staat). Pedagogische verwaarlozing wordt geregistreerd sinds 2007. Vanaf dat moment daalt het aantal telefoontjes over affectieve verwaarlozing.

### Aard van de mishandeling (in procenten) 2010

	Adviezen	Onderzoeken	Totaal
Lichamelijke mishandeling	10,41%	8,70%	9,61%
Lichamelijke verwaarlozing	6,20%	7,35%	6,74%
Psychisch geweld	10,01%	9,51%	9,77%
Affectieve verwaarlozing	12,95%	13,27%	13,10%
Seksueel misbruik	5,35%	2,24%	3,89%
Getuige van geweld in gezin	9,21%	21,72%	15,07%
Münchhausen-by-proxy	0,44%	0,16%	0,31%
Pedagogische verwaarlozing	22,95%	26,66%	24,69%
Overig / anders	19,94%	10,05%	15,31%

Tabel 4.

## Aard van de mishandeling



- 1 Lichamelijke mishandeling
- 2 Lichamelijke verwaarlozing
- 3 Psychisch geweld
- 4 Affectieve verwaarlozing
- 5 Seksueel misbruik
- 6 Getuige van geweld in gezin
- 7 Pedagogische verwaarlozing
- 8 Münchhausen-by-proxy
- 9 Meisjesbesnijdenis
- 10 Overig / anders



Figuur 5.

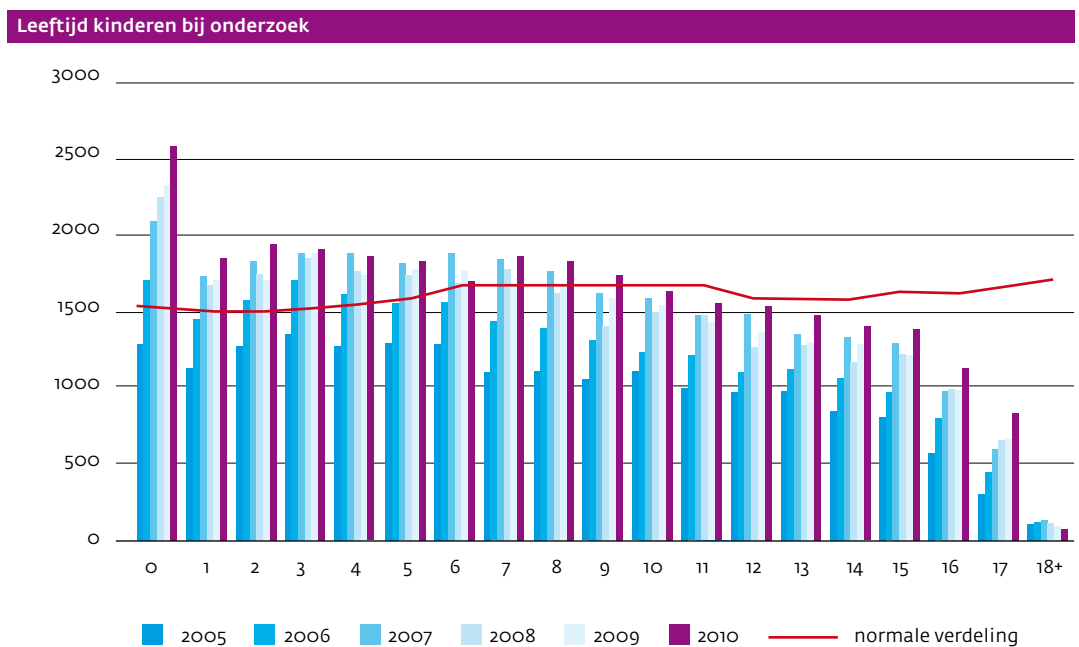
## HOE OUD ZIJN DE KINDEREN EN ZIJN HET JONGENS OF MEISJES?

In 2010 deed het AMK vrijwel even vaak onderzoek naar mogelijke mishandeling van jongens als van meisjes. Die verdeling is al jaren min of meer hetzelfde. Bij 1,67 procent is het geslacht nog onbekend: het gaat hier om ongeboren kinderen die uit voorzorg bij een AMK gemeld worden, bijvoorbeeld omdat de moeder drugsverslaafd is. Als je tabel 5 vergelijkt met tabel 1 wordt duidelijk dat

meldingen voor onderzoek naar kindermishandeling vaak gaan over meerdere kinderen uit een gezin. In 2010 deed het AMK 18.076 onderzoeken, waarbij 30.563 kinderen waren betrokken. Sinds 2005 is die verhouding min of meer gelijk gebleven: 1 onderzoek gaat gemiddeld over 1,6 tot 1,7 kinderen.

Geslacht	Bureau Jeugdzorg		Nederland*
	Aantal	Percentage	Percentage
Jongen	15.144	49,59%	51,16%
Meisje	14.881	48,73%	48,84%
Onbekend	511	1,67%	
<b>Totaal</b>	<b>30.536</b>	<b>100,00%</b>	<b>100,00%</b>

Tabel 5. \* Aantal kinderen in Nederland op 1 januari 2010. Bron: CBS.



Figuur 6.

Mensen bellen het AMK met zorgen over kinderen van alle leeftijden. In figuur 6 is per leeftijdsgroep te zien voor hoeveel kinderen het AMK sinds 2005 onderzoek heeft gedaan. De rode lijn geeft aan wat de 'normale verdeling' is. Dat is de verdeling over leeftijdsgroepen die je zou verwachten op basis van de hoeveelheid kinderen die in 2010 per leeftijdsgroep in Nederland wonen. Conclusie is dat in 2010 kinderen tot en met 9 jaar oververtegenwoordigd zijn en de wat oudere jongeren ondervertegenwoordigd.

Het AMK heeft sinds een aantal jaren veel meer aandacht voor de risico's op mishandeling die nog ongeboren kinderen lopen. Daarom heeft het AMK op lokaal niveau protocollen afgesproken met organisaties die te maken hebben met bijvoorbeeld verstandelijk beperkten, verslaafde aanstaande moeders en psychiatrische patiënten. Uit voorzorg melden zij deze 'risicozwangerschappen' bij een AMK. De meldingsbereidheid voor deze zeer kwetsbare groep is groot: mensen beseffen dat hierdoor veel schade voorkomen kan worden. Uit figuur 6 lees je ook af dat de meeste meldingen voor onderzoek gaan over de allerjongsten, vooral baby's die nog geen 1 jaar oud zijn. Het aantal onderzoeken voor deze groep is sinds 2005 sterker gestegen dan elke andere leeftijdsgroep.

## DE LEEFSITUATIE VAN DE KINDEREN

Bijna 40 procent van de kinderen waarvoor in 2010 een onderzoek is gestart, woont bij beide biologische ouders. Vrijwel evenveel kinderen leven in een eenoudergezin. Dat zijn er opvallend veel, want in Nederland is slechts 16 procent van de gezinnen met kinderen een eenoudergezin (bron: CBS, 1 januari 2010). Verder woont bijna 11 procent van de kinderen waarvoor het AMK onderzoek deed in een samengesteld gezin. Deze verhouding in leefsituatie van kinderen is al een aantal jaren redelijk stabiel. De percentages zijn vergelijkbaar voor kinderen waarvoor het AMK adviezen heeft gegeven. Alleen komt bij hun ouders het co-ouderschap wat vaker voor: 4 procent, waar dit voor de 'onderzochte' kinderen slechts 1,7 procent is.

## WAT ZIJN DE RESULTATEN VAN AMK-ONDERZOEKEN?

Een onderzoek van een AMK kan verschillende uitkomsten hebben. In 2010 bleek in 2.127 (7 procent) van de afgesloten dossiers dat geen sprake was van mishandeling. De mishandeling van een kind kon in 4.004 (13,2 procent) gevallen niet worden aangetoond. Maar ook het tegendeel werd niet bewezen: het AMK kon niet voldoende informatie achterhalen. Daarom volgt het AMK deze zaken na afsluiting van het onderzoek nog

enige tijd en start, als daartoe aanleiding is, opnieuw een onderzoek naar kindermishandeling. In 2.424 (8 procent) gunstige gevallen stopte de mishandeling van het kind nog voordat het AMK zijn dossier afsloot.

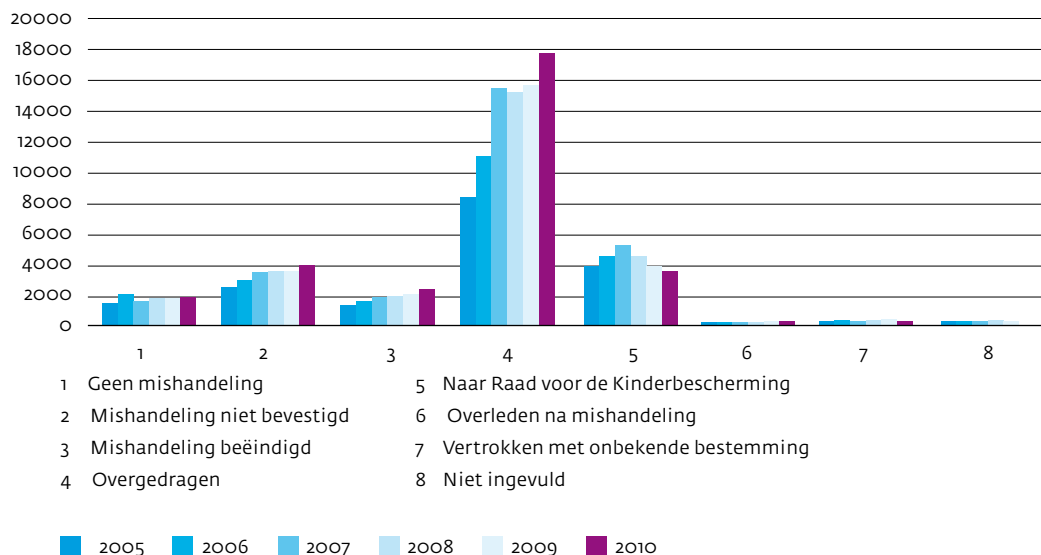
In tabel 6 staat wat de situatie was bij het afsluiten van de onderzoeksdossiers. Direct daaronder geeft figuur 7 de resultaten weer van de afgesloten onderzoeken sinds 2005.

### Situatie bij afsluiten dossier in 2010

	Absoluut	Percentage
Geen mishandeling	2127	7,0%
Mishandeling niet bevestigd	4004	13,2%
Mishandeling beëindigd	2424	8,0%
Overgedragen	17826	58,8%
Naar Raad voor de Kinderbescherming	3654	12,1%
Overleden na mishandeling	2	0,0%
Vertrokken met onbekende bestemming	145	0,5%
Niet ingevuld	114	0,4%
<b>Totaal</b>	<b>30296</b>	<b>100,0%</b>

Tabel 6.

### Resultaat bij afsluiten dossier



Figuur 7.

Ouders werken niet altijd vrijwillig mee aan de hulp die voor het kind essentieel is. Dan vraagt het AMK de Raad voor de Kinderbescherming de noodzaak van een beschermende maatregel te onderzoeken. De Raad kan vervolgens de kinderrechter verzoeken om zo'n maatregel voor een kind te nemen. Meestal is dit een ondertoezichtstelling. Op die manier kan de rechter helpen de veiligheid van het kind te waarborgen.

In 2010 kwamen 3.654 (12,06 procent) zaken uiteindelijk bij de Raad terecht, deels nadat het AMK had geprobeerd de hulp vrijwillig op gang te brengen. In andere gevallen kon op basis van de informatie uit het eerste contact al geconcludeerd worden dat vrijwillige hulp niet haalbaar of niet toereikend was, zodat het AMK direct contact opnam met de Raad. Ook kwam een vermoeden van kindermishandeling soms eerst terecht bij het AMK en meldde een andere instantie de zaak vervolgens bij de Raad.

Zoals in figuur 7 te zien is, meldt het AMK steeds minder gevallen aan de Raad voor de Kinderbescherming.

Dit heeft alles te maken met de grotere alertheid van Bureaus Jeugdzorg op signalen van kindermishandeling, waardoor vrijwillige hulp vaker mogelijk is.

In 2010 zijn 145 (0,48 procent) kinderen met of zonder de gezinnen tijdens het AMK-onderzoek met onbekende bestemming vertrokken. In 2010 zijn twee kinderen waarnaar een onderzoek was gestart, overleden als gevolg van de mishandeling.

Voor het overgrote deel van de kinderen, 17.826 (58,8 procent), is vrijwillige hulp op gang gebracht of voortgezet tijdens het onderzoek door het AMK. In figuur 7 is zichtbaar dat deze groep kinderen sinds 2005 het sterkst gestegen is. Bij hen kon mishandeling soms wel, soms niet aangetoond worden. Toch vond het AMK vrijwillige hulp (via een Bureau Jeugdzorg of naar een andere instelling) nodig en stemden de ouders daarmee in.

## TERUGBLIK OP ZES JAAR AMK

Sinds 2005 is het aantal adviezen én het aantal onderzoeken door het AMK sterk gestegen. Dit wil niet zeggen dat kindermishandeling in objectieve zin is toegenomen. Wel dat de mishandeling sneller en beter wordt gesignaleerd door alle betrokkenen in het kindveiligheidsstelsel. Ook is de meldingsbereidheid onder beroepskrachten veel groter.

Opvallend is dat de aard van de mishandeling in de afgelopen jaren is veranderd. Pedagogische verwaarlozing en getuige zijn van geweld in het gezin komen relatief vaker voor. De meldingen die bij het AMK binnenkomen, gaan meestal over die twee vormen van mishandeling én over affectieve verwaarlozing. Een verklaring daarvoor is dat een groeiend aantal mensen beseft dat ook dit kindermishandeling is.

Opmerkelijk is ook dat sinds 2005 steeds vaker onderzoek wordt gestart voor de allerjongsten, inclusief de ongeborenen. Zoals figuur 6 laat zien, zit deze leeftijdsgroep al ver boven de oranje lijn van 'normale verdeling'. Maar omdat het aantal onderzoeken voor baby's ook nog jaarlijks stijgt, is deze groep inmiddels sterk oververtegenwoordigd in de AMK-onderzoeken.

De terugblik maakt ook duidelijk dat het AMK minder vaak een onderzoeksverzoek indient bij de Raad voor de Kinderbescherming. In plaats daarvan brengt het AMK juist veel vaker vrijwillige hulp op gang, met instemming van de ouders. Dit komt overeen met de belangrijke taak van het AMK om een vangnet te zijn voor alle gevallen van kindermishandeling en die met de minst ingrijpende middelen te stoppen (maar als de bescherming van het kind dit eist, treedt het AMK doortastend op). Uit de cijfers blijkt dat het AMK zijn 'vangnettaak' steeds beter vervult. De gang naar de kinderrechtter kan steeds vaker voorkomen worden, omdat – dankzij het vrijwillige hulptraject - ingrijpende maatregelen als ondertoezichtstelling of uithuisplaatsing niet nodig zijn. Voor kinderen is dat in veel gevallen de beste oplossing: hulp in de eigen thuissituatie, met steun van professionals, ouders, familie en vrienden.

## OVER KINDERMISHANDELING

Ook in uw buurt kan kindermishandeling voorkomen. Wat moet u dan doen? Hoe herkent u kindermishandeling? En vooral: hoe weet u zeker dat er echt kinderen mishandeld worden?

Om met die laatste vraag te beginnen: dat weet u vaak niet honderd procent zeker. Kindermishandeling is maar in een beperkt aantal gevallen heel duidelijk. Juist daarom geeft het AMK ook advies. U kunt een AMK bellen en uw vermoedens, maar ook uw twijfels voorleggen. De AMK-medewerkers hebben veel ervaring met allerlei soorten kindermishandeling. Zij kunnen over het algemeen goed inschatten of een onderzoek nodig is. Vaak overleggen ze met u of er andere oplossingen zijn.

Soms is een gesprek met de ouders al voldoende om vrijwillige hulp in gang te zetten. Ouders beseffen zelf soms niet dat ze hun kind mishandelen, bijvoorbeeld als het gaat om 'affectieve verwaarlozing'. Kinderen die niet of nauwelijks geknuffeld worden, vaak toegesnuwd: ook dat is volgens de wet mishandeling. Zodra ouders zich realiseren wat dit voor de ontwikkeling van hun kind betekent, staan ze vaak wel open voor hulp en begeleiding.

Tot slot het antwoord op de eerste vraag "Wat moet u dan doen?": neem bij een vermoeden van kindermishandeling altijd contact op met het AMK. Kindermishandeling komt in Nederland ruim 107.000 keer per jaar voor. Veel kinderen krijgen geen hulp, omdat niemand iets doet. Eén telefoontje naar het AMK kan voor hen een wereld van verschil maken.

## COLOFON

Uitgave: Jeugdzorg Nederland, 2011 | Vormgeving: Taluut, Utrecht

Eindredactie: Jacqueline Schuiling tekst & communicatie | Drukwerk: Zalsman, Zwolle

### **MEER WETEN OVER KINDERMISHANDELING?**

Een aantal websites biedt meer informatie over kindermishandeling.

U vindt ze via [www.jeugdzorgnederland.nl/amk](http://www.jeugdzorgnederland.nl/amk).

Hier kunt u bovendien de AMK-jaaroverzichten van 2010 en eerdere jaren downloaden.

### **BUREAU JEUGDZORG EN AMK**

Elk Bureau Jeugdzorg heeft binnen haar organisatie een Advies- en Meldpunt Kindermishandeling (AMK). Een AMK is er voor iedereen die met zorgen en vragen over kindermishandeling rondloopt. Zij kunnen direct het AMK in hun provincie of grootstedelijke regio bellen: 0900 - 123 123 0 (5 cent per minuut). Meer informatie over het AMK vindt u op [www.amk-nederland.nl](http://www.amk-nederland.nl).



## Advies- en Meldpunten Kindermishandeling (AMK)

### **HEEFT U VRAGEN OVER DIT JAAROVERZICHT?**

Neem dan contact op met:

Jeugdzorg Nederland

Postbus 85011

3508 AA Utrecht

tel. 030 - 298 34 00

e-mail [info@jeugdzorgnederland.nl](mailto:info@jeugdzorgnederland.nl)

[www.jeugdzorgnederland.nl](http://www.jeugdzorgnederland.nl)